



**Системы для гостиниц и ресторанов
Hotel and Restaurant Systems**



HRS Form Builder ver 1.0.0.0



Содержание

1. Краткое описание.....	3
2. Установка.....	3
2.1. Установка приложения.....	3
2.2. Настройка подключения к базе данных.....	6
3. Главное меню.....	7
3.1. Раздел Form.....	7
3.2. Раздел Field.....	9
3.3. Раздел Font.....	10
4. Работа с полями.....	11
4.1. Добавление полей.....	11
4.2. Редактор представлений.....	12
4.3. Связь представления и поля.....	15
5. Запуск формы из командной строки.....	16



1. Краткое описание.

Приложение HRS Form Builder создано для облегчения создания форм УФМС и ей подобных. Оно позволяет редактировать, добавлять поля в форму, которая в дальнейшем будет распечатана либо сохранена в файл.

2. Установка.

2.1. Установка приложения.

Установка приложения интуитивно понятна и состоит из нескольких шагов.

Важно! Установка приложения должна производиться с привилегиями администратора.



Рис. 1 Запуск установки.



Системы для гостиниц и ресторанов Hotel and Restaurant Systems

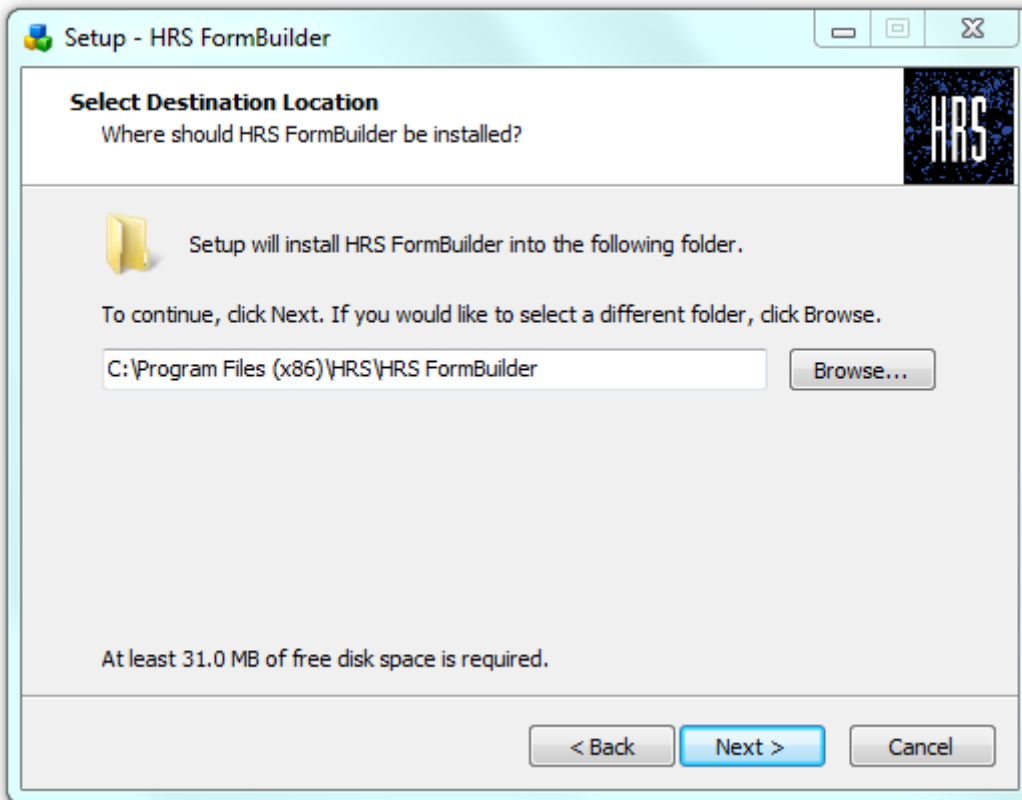


Рис. 2 Выбор папки.

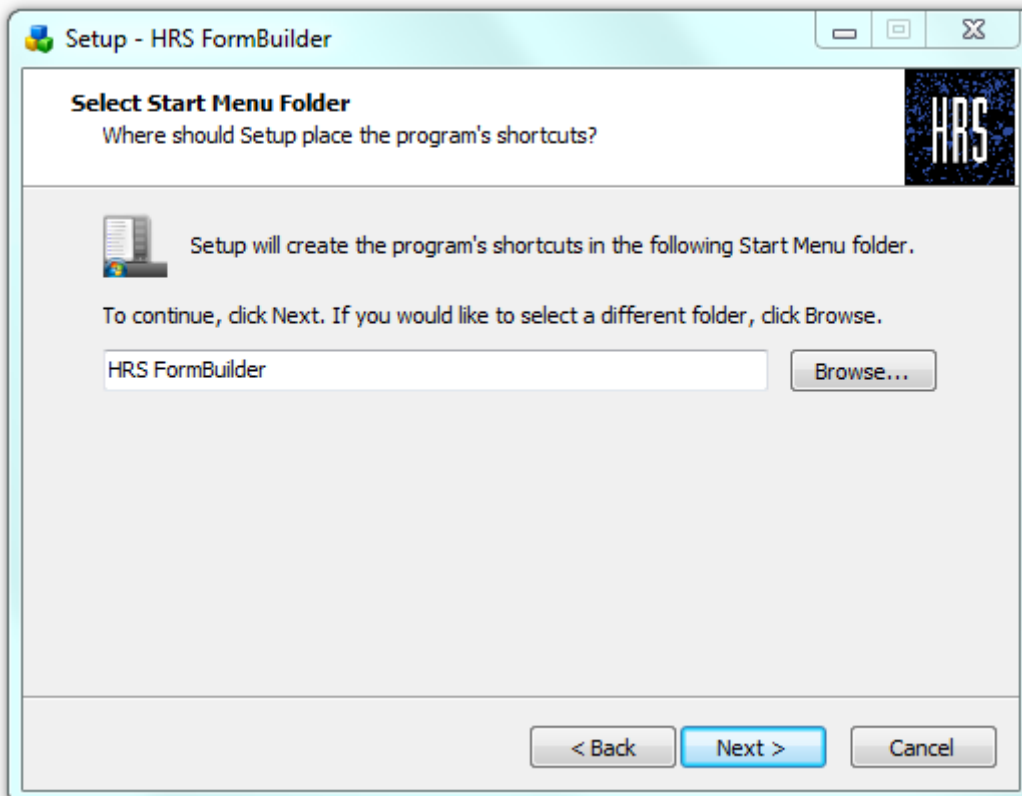


Рис. 3 Название приложения в меню Windows



Системы для гостиниц и ресторанов Hotel and Restaurant Systems

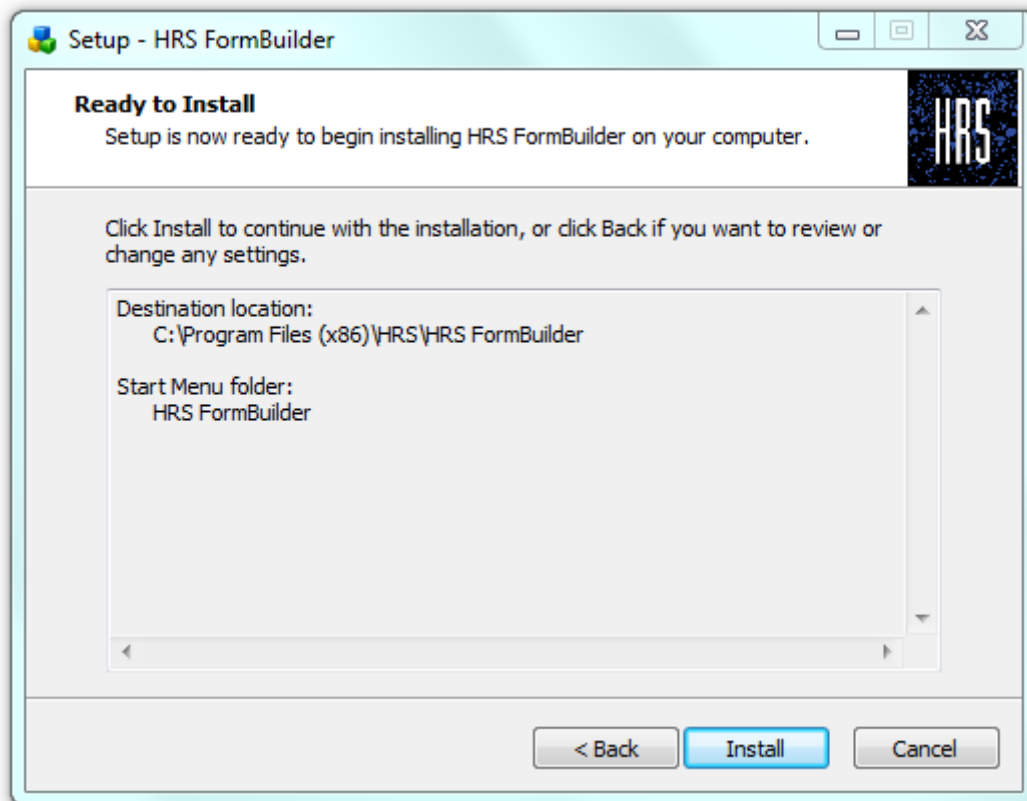


Рис. 4 Подтверждение данных и установка.



Системы для гостиниц и ресторанов Hotel and Restaurant Systems

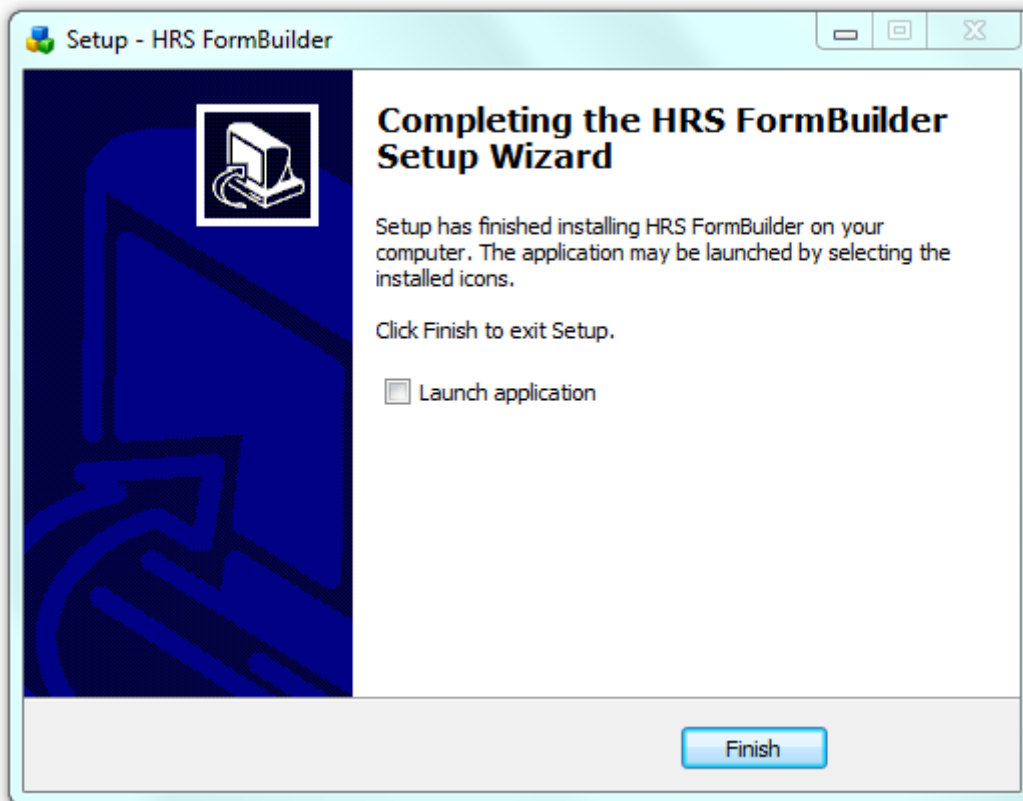


Рис. 5 Окончание установки.

2.2. Настройка подключения к базе данных.

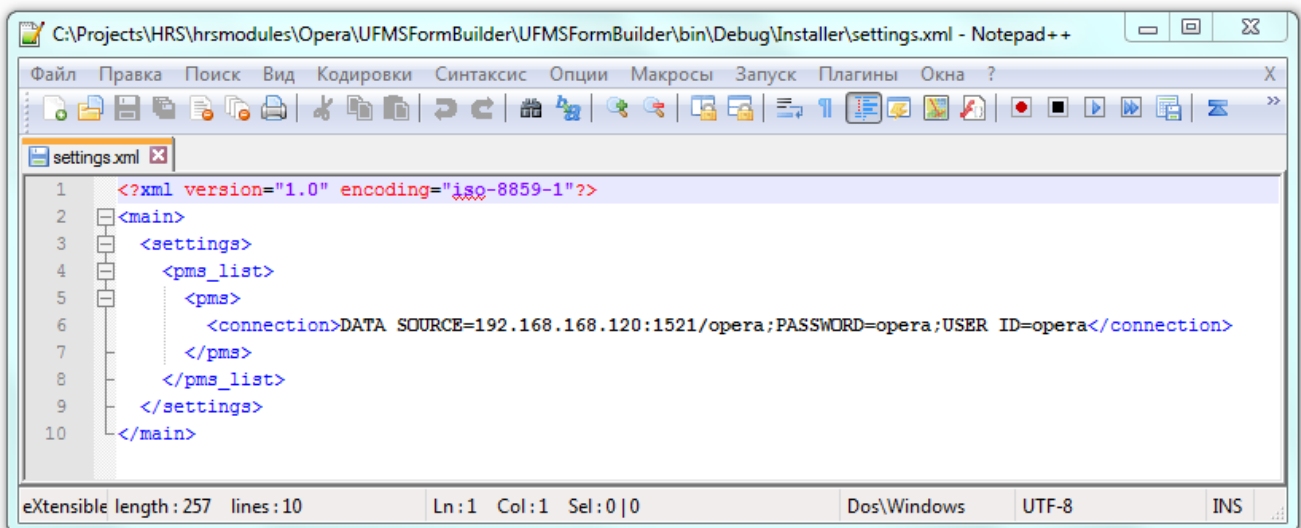


Рис. 6 Файл настроек settings.xml

После установки, в корневой папке приложения нужно открыть файл **settings.xml**. Нужно настроить строку **connection**. Нужно указать DATA SOURCE(IP), PORT, SCHEME, PASSWORD, USER ID.



3. Главное меню.

3.1. Раздел Form.

Работа в приложении начинается с его запуска и выбора файла формы (.hfm) по нажатию на кнопку **Open**. Далее будут описаны основные элементы управления.

На **Рис.1** можно увидеть основные элементы создания формы.

New – создать новую форму.

Open – открыть сохраненную ранее форму.

Save – сохранить текущую форму.

Save As – сохранить текущую форму с другим названием файла.

Preview Form – предварительный просмотр.

Важно! При создании новой формы по нажатию кнопки **New** нужно указать имя изображения, которое будет находиться в форме в виде background изображения.

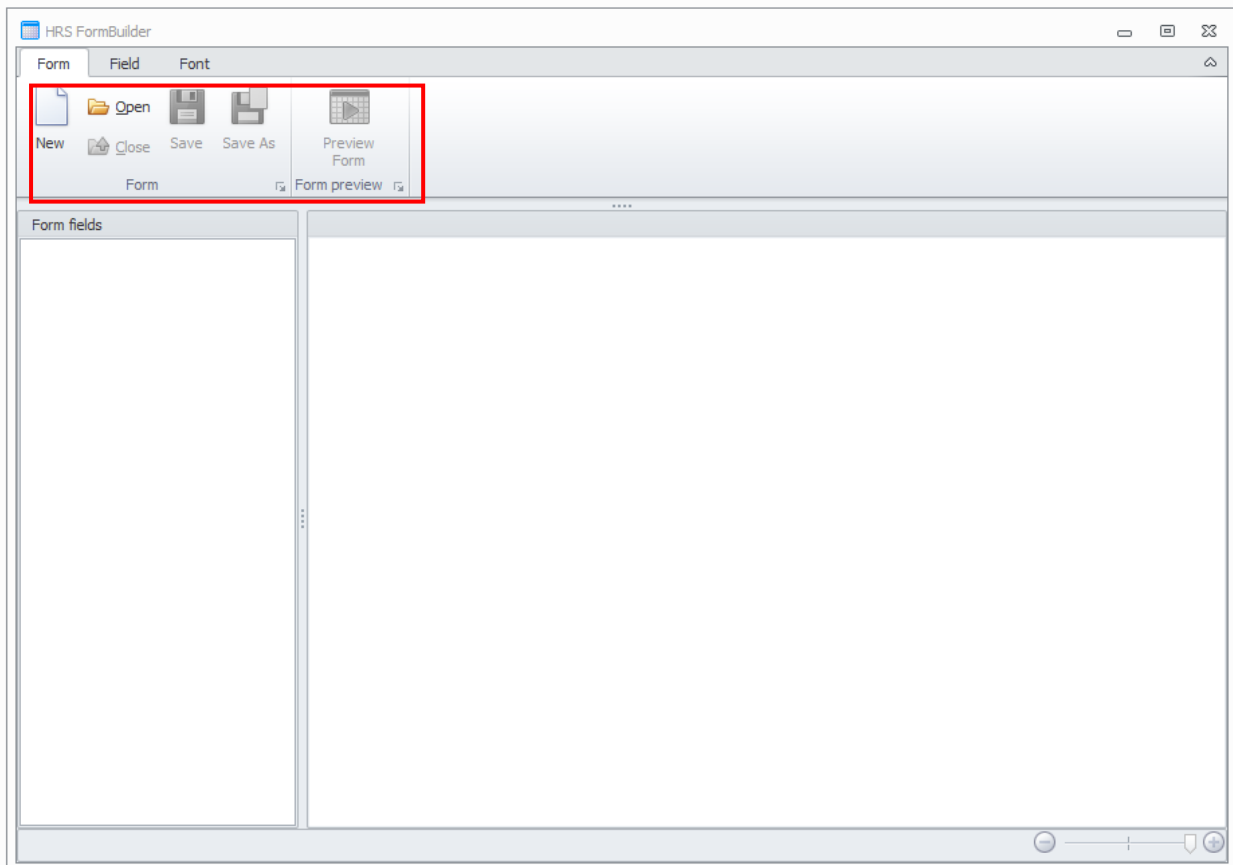


Рис. 7

После открытия формы или создания новой, активируются основные элементы управления. В разделе **Form Fields** будут отображены текущие поля формы. Иными словами поле формы – это обычный текст, который будет на ней отображаться. Содержание текста будет браться из базы данных, о чем будет описано далее. Посередине приложения отображается сама форма.

В правом нижнем углу приложения находится управление масштабированием. По умолчанию значение масштаба – 1:1, но может изменяться 10:1.



Системы для гостиниц и ресторанов Hotel and Restaurant Systems

Важно! Данные масштабирование никак не повлияет на форму во время распечатки или сохранения в файл и предназначено для удобства редактирования формы.

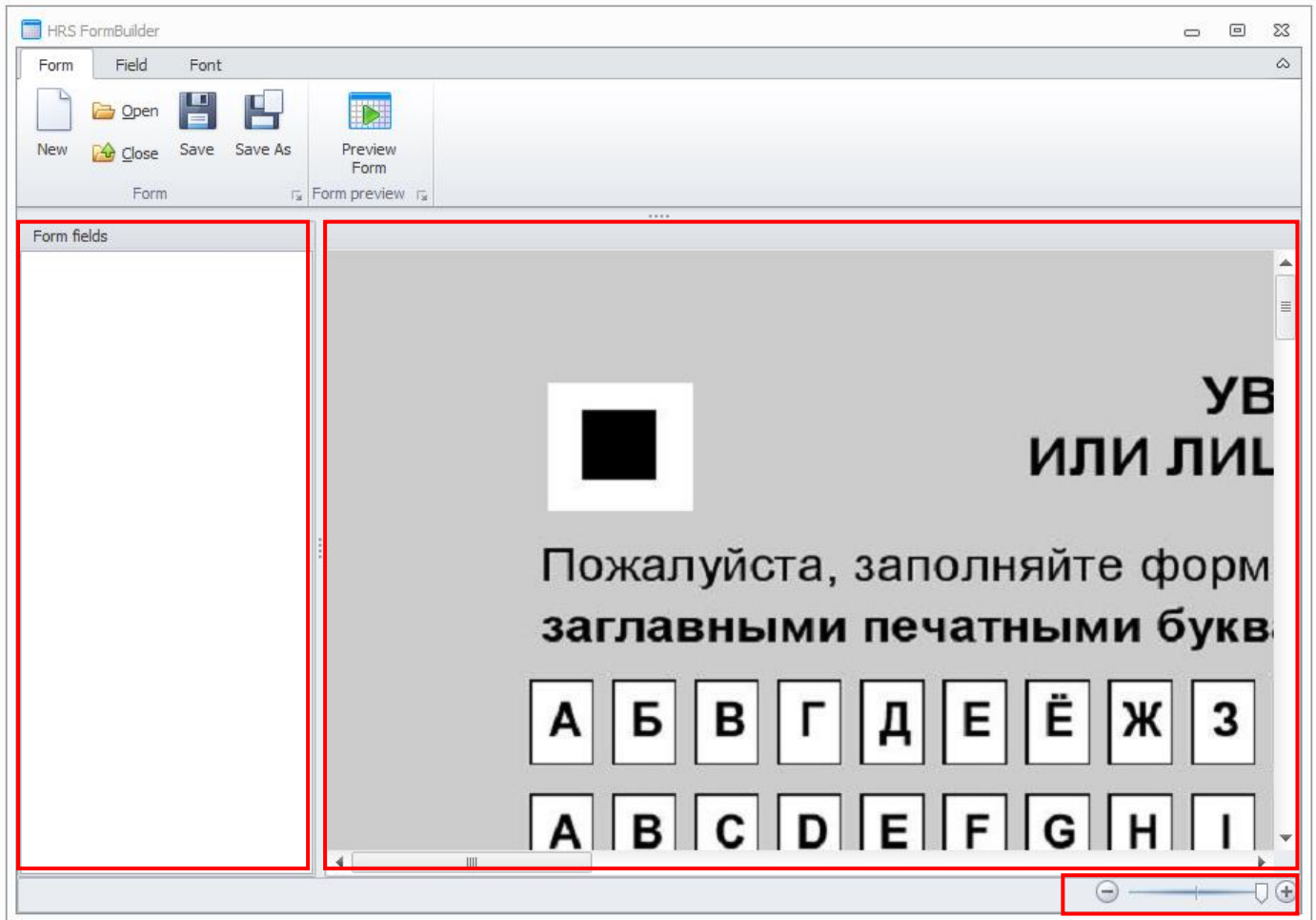


Рис. 8



3.2. Раздел Field.

Группа Field bindings:

Add field – добавить поле на форму.

Delete field – удалить выделенное поле из формы.

Field name – наименование поля.

View name – список представлений.

View field name – наименование колонки из представления.

View editor – редактор представлений.

Группа Field settings:

Width – ширина каждого символа в поле.

Height – высота каждого символа в поле.

Interval – интервал между символами в поле.

Length – количество символов в поле.

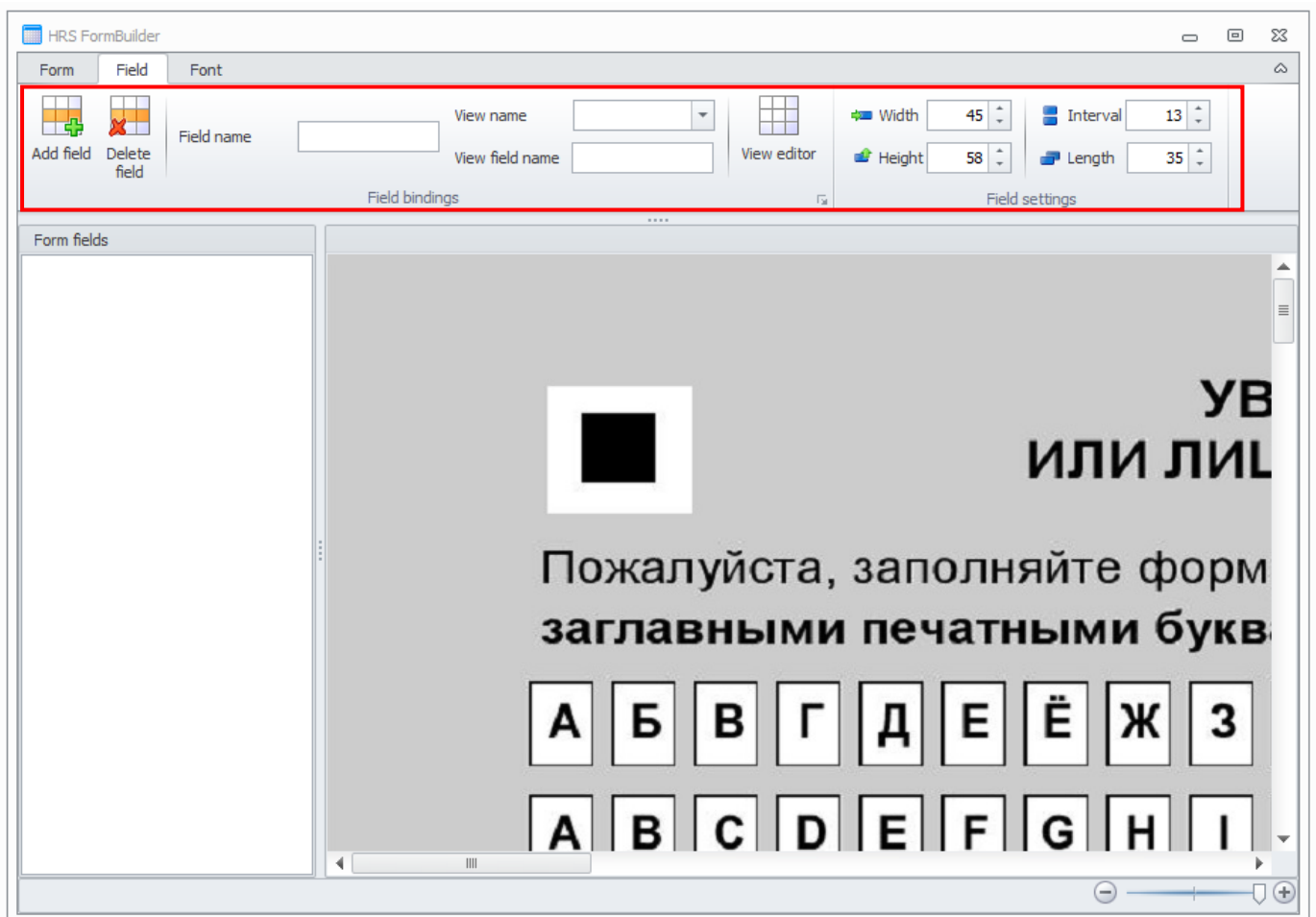


Рис. 9

3.3. Раздел Font.

Группа Font settings:

Font style – название стиля шрифта в поле.

Color – цвет шрифта в поле.

Size – размер шрифта в поле.

Также имеются настройки жирности, курсива и подчеркивания шрифта, а также его ориентация(слева, посередине, справа).

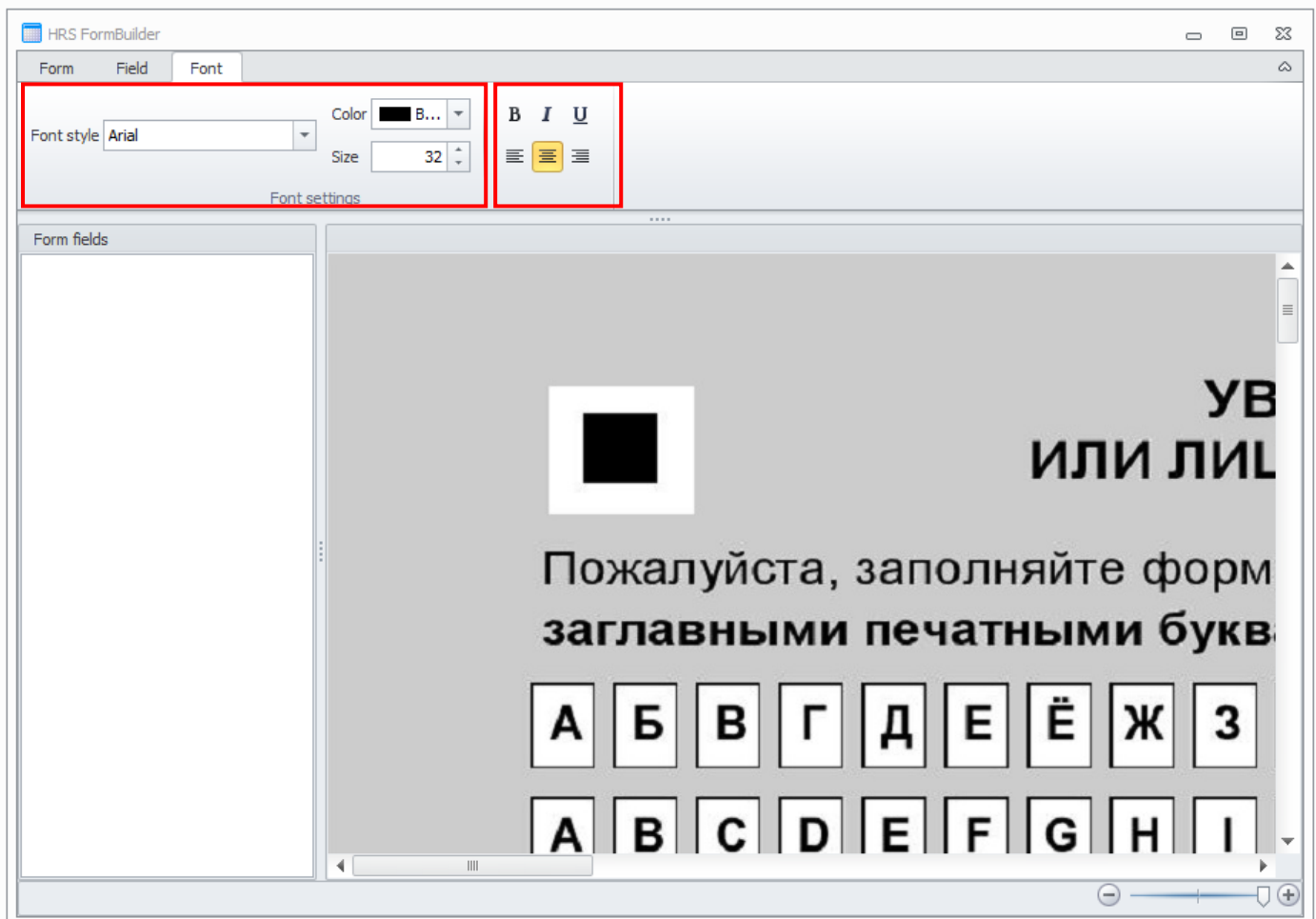


Рис. 10

4. Работа с полями.

4.1. Добавление полей.

По нажатию на кнопку **Add field**(добавить поле) на форме появится новое поле. Параметр поля **Field name** генерируется автоматически. В дальнейшем этот параметр можно менять по своему усмотрению. Следует напомнить, что параметр **Field name** никак не влияет на отображение формы после распечатки. Для того чтобы поле стало отображать данные из базы данных, нужно настроить соответствующие параметры: **View name**, **View field name**. Для удаления поля достаточно его выделить и нажать на кнопку **Delete Field**.

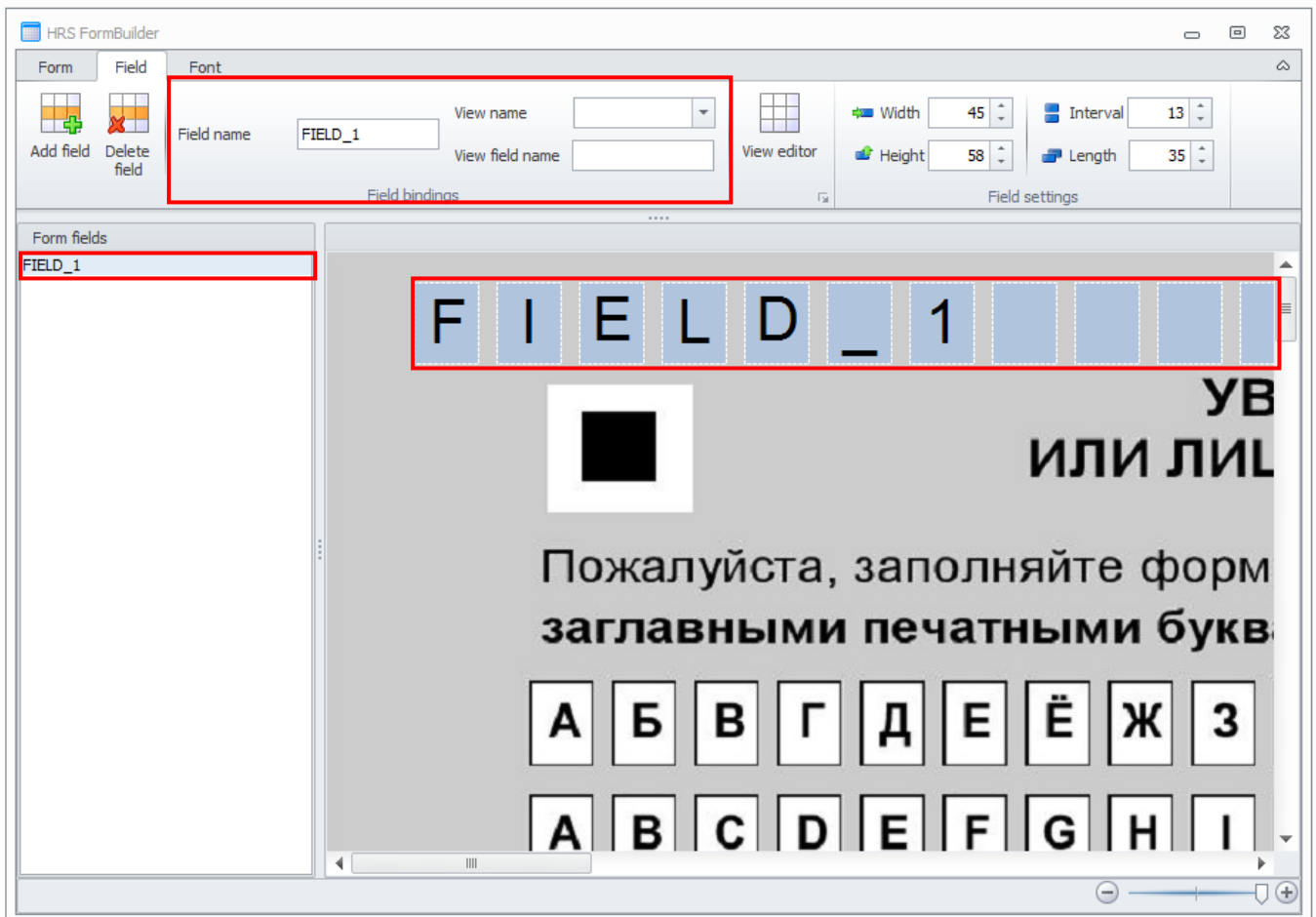


Рис. 11

4.2. Редактор представлений.

Для того чтобы поля отображали данные из базы данных, нужно добавить views(представления). По нажатию на кнопку **Add view** в редакторе представлений появится новое представление.

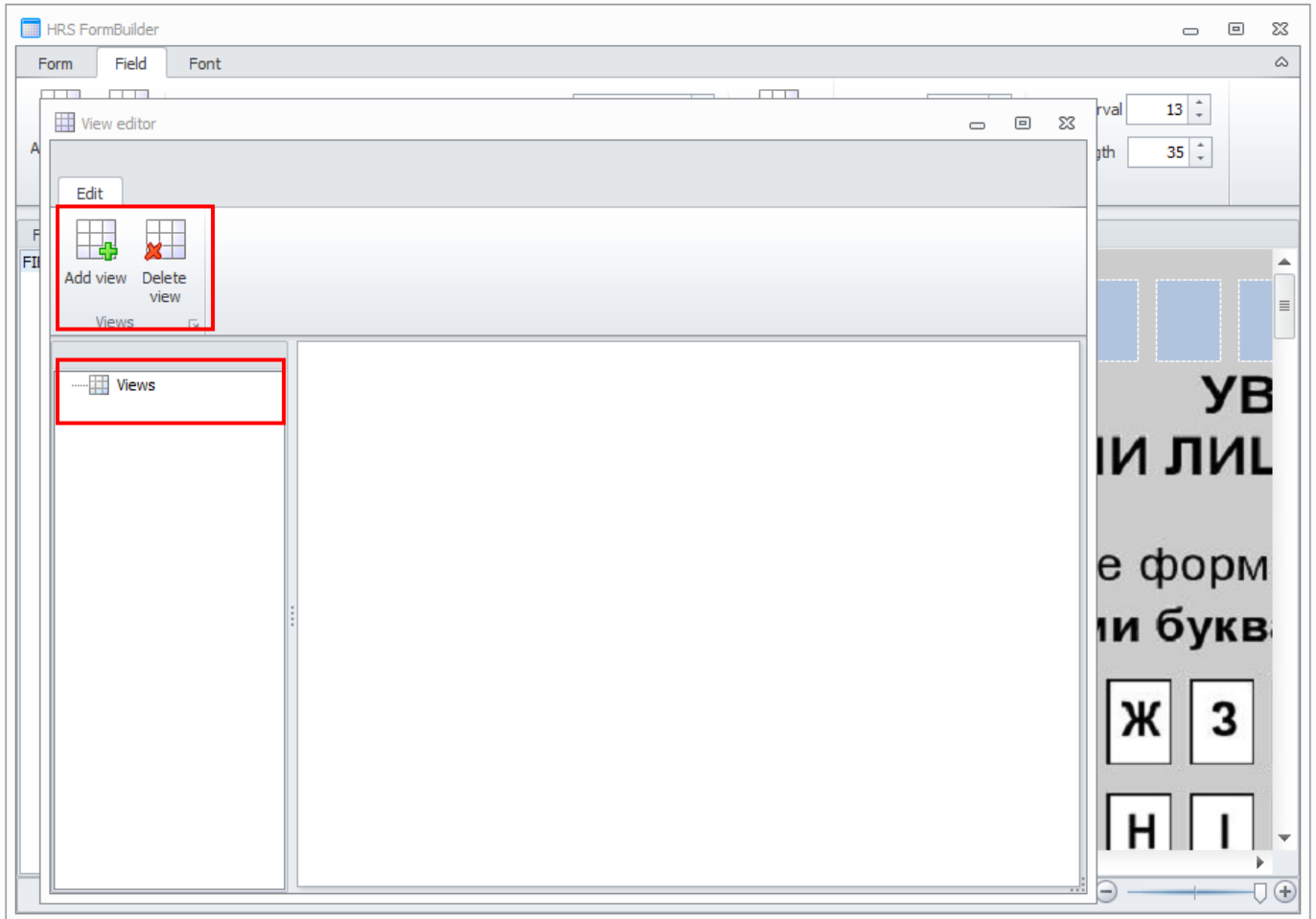


Рис. 12



Системы для гостиниц и ресторанов Hotel and Restaurant Systems

Представления являются обычными селектами, за исключением того что в раздел каждого селекта where нужно добавить условие `resv_name_id = :RESV_NAME_ID` либо `name_id = :CLIENT_ID`, где переменная `RESV_NAME_ID` - текущая бронь, а `client_id` - текущий клиент.

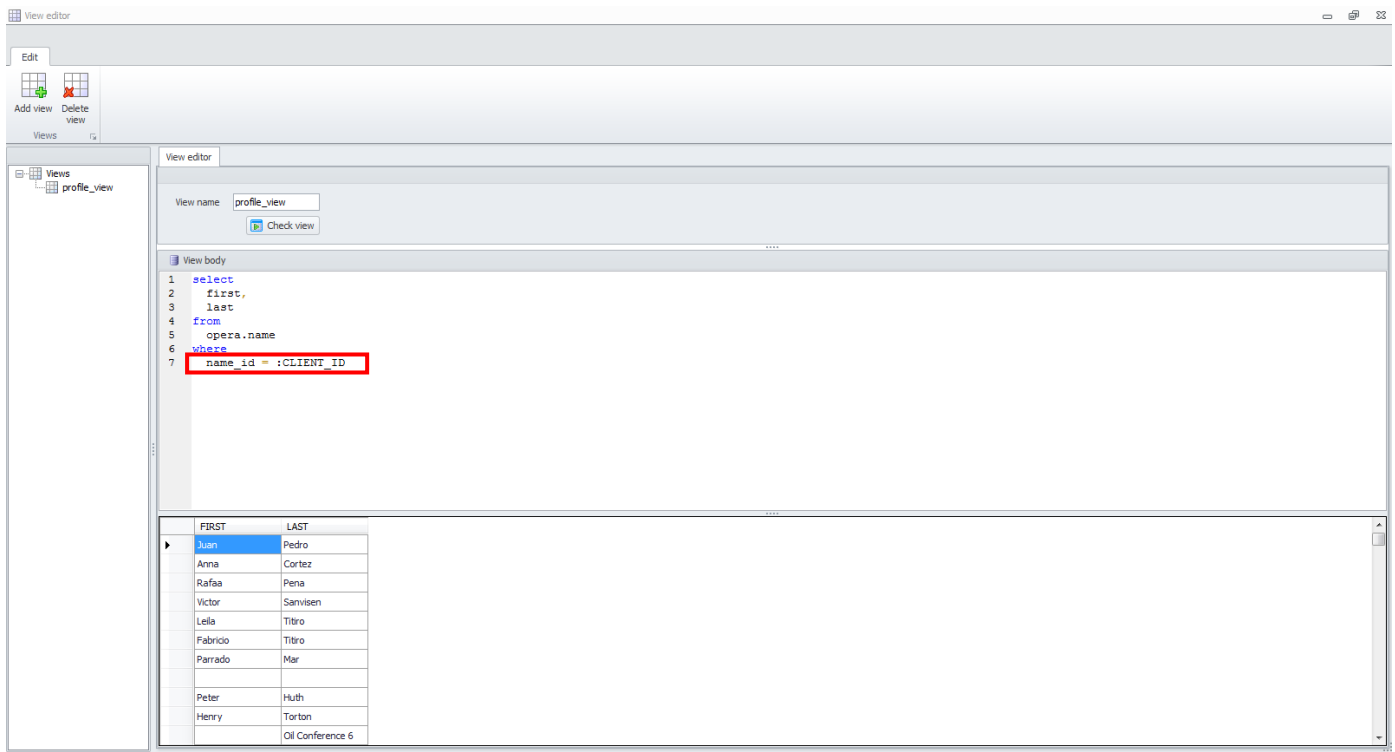


Рис. 13

Для удобства имеется возможность проверить селект на работоспособность по нажатию на кнопку Check view, при этом в нижней части экрана появится результат селекта.

Важно! Каждая колонка в селекте должна именоваться. Это нужно для того чтобы была возможность привязать к ней поле на форме. Примерный вид селекта:

```
select
  first_name as first,
  last_name as last
from
  name
where
  name_id = :CLIENT_ID
```

В данном примере видно, что каждой колонке селекта присваивается имя, которое в дальнейшем будет использоваться для связи поля с селектом.



Системы для гостиниц и ресторанов Hotel and Restaurant Systems

Параметр **View name** нужно переименовать по своему усмотрению.

The screenshot shows the 'View editor' window. On the left, a tree view shows 'Views' with 'profile_view' selected. The main area is divided into three sections:

- View name:** A text field containing 'profile_view' and a 'Check view' button.
- View body:** A code editor containing the following SQL query:

```
1 select
2   first,
3   last
4 from
5   opera.name
6 /*where
7   name_id = :CLIENT_ID*/
```
- Preview:** A table showing the results of the query:

FIRST	LAST
Juan	Pedro
Anna	Cortez
Rafaa	Pena
Victor	Sanvisen
Lella	Titro
Fabrido	Titro
Parrado	Mar
Peter	Huth
Henry	Torton
	Oil Conference 6

Рис. 14

4.3. Связь представления и поля.

Для того чтобы поле стало отображать данные из представления нужно связать его с колонкой из представления. В параметре **View name** выбирается нужное представление, а в параметре **View field name** нужная колонка.

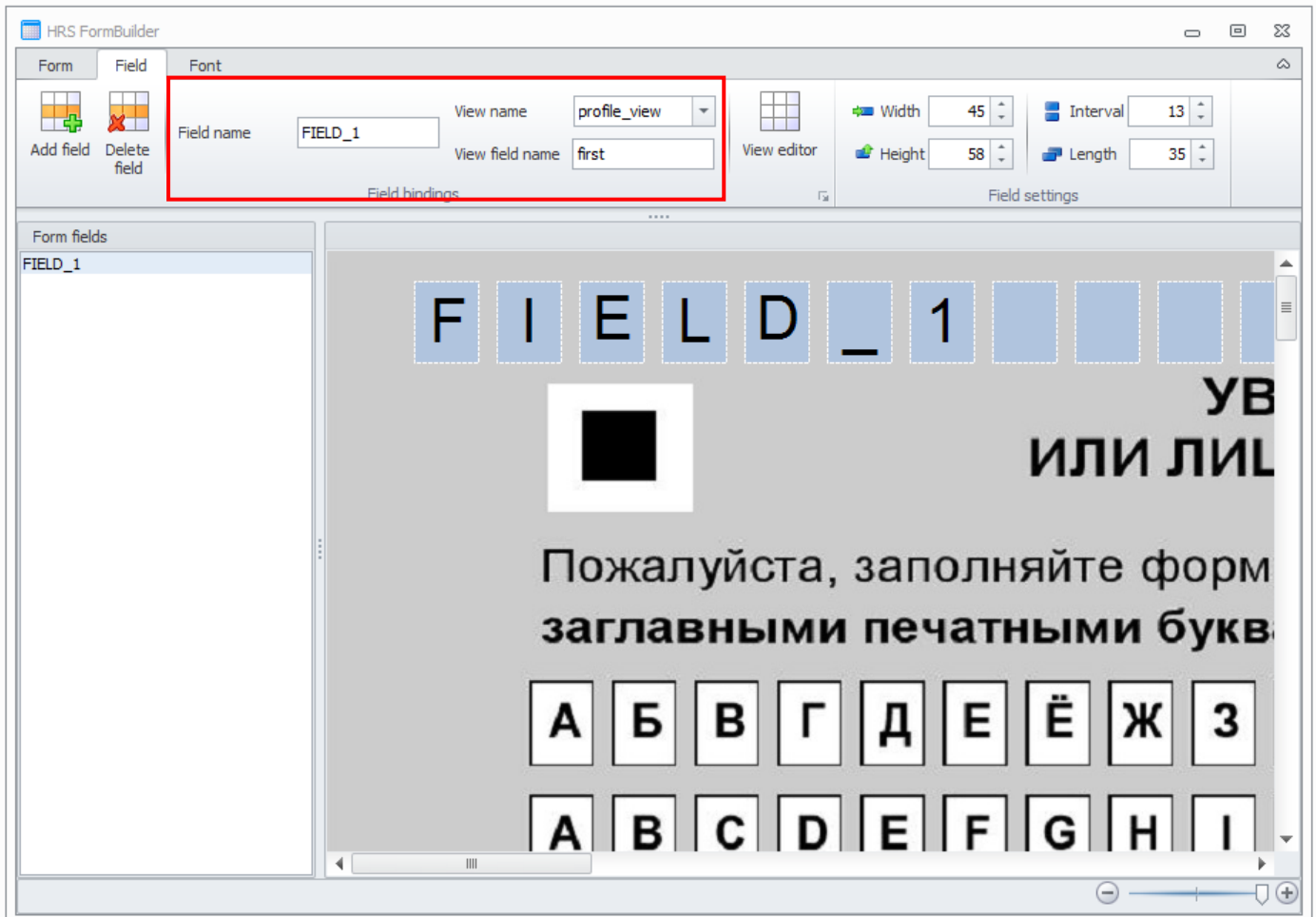


Рис. 15



5. Запуск формы из командной строки.

Для того чтобы сохранить результат формы в файл, нужно запустить приложение **Form Builder** из командной строки. Параметры запуска следующие:

REPORT – файл формы.

CLIENT_ID – ID текущего клиента.

RESV_NAME_ID – ID текущей брони

OUT – файл изображения, в которое будет сохранен результат обработки формы.

```
runreport.bat
1 cd C:\Program Files (x86)\HRS\HRS FormBuilder\
2 HRSFormBuilder.exe -REPORT .\Samples\Forms\sample_form.hfm -CLIENT_ID 23962 -RESV_NAME_ID 200 -OUT .\form_image2.jpeg
```

Рис. 16